



Svaz národní házené

V Praze dne 6. 6. 2015

Český pohár dospělých

42. ročník

PROPOZICE

A. Všeobecná ustanovení

1. Řízení soutěže

- z pověření výkonného výboru SNH přísluší sportovně-technické komisi SNH (dále jen STK)

2. Pořadatel

- pořadatelem všech kol s výjimkou finále jsou příslušné OSK určené řídicím orgánem ve spolupráci s oddílem vybraným OSK

3. Místo konání

- určí pořadatelé

4. Termíny

- | | |
|------------------|---------------------------|
| a) předkolo | 30. 8. 2015 |
| b) základní kolo | 26. 9. 2015 |
| c) osmifinále | 2. 1. 2016 - 23. 1. 2016 |
| d) čtvrtfinále | 30. 1. 2016 - 21. 2. 2016 |
| e) semifinále | 27. 2. 2016 - 13. 3. 2016 |
| f) finále | 20. 3. 2016 - 27. 3. 2016 |

- určení pořadatelé (příslušná OSK) oznámí STK termín osmifinálových kol do 31. 10. 2015, čtvrtfinálových a semifinálových kol do 30. 11. 2015

- předkolo a základní kolo se hrají na venkovních hřištích. Osmifinále, čtvrtfinále, semifinále a finále se hrají v halách

5. Účastníci

- účastníky jsou:

- a) povinně všechna družstva, která jsou účastníky 1. ligy mužů i žen ročníku 2015/2016
- b) povinně všechna družstva, která jsou účastníky 2. ligy mužů i žen ročníku 2015/2016
- c) všechna ostatní družstva, která podají řádně vyplněnou přihlášku dle těchto propozic

6. Přihlášky

- družstva, která mají účast povinnou (viz čl. A/5/a, b), přihlášku NEPODÁVAJÍ.
- ostatní družstva zašlou řádně vyplněné přihlášky (formulář přihlášky tvoří přílohu těchto propozic) doporučeně, e-mailem (naskenovaný originál) nebo osobně předají (proti potvrzení SE SNH) nejpozději do 31. 7. 2015 na kontakty uvedené v zápatí úvodní strany těchto propozic

7. Rozlosování - nasazení

- nasazení/rozlosování bude provedeno na základě počtu přihlášených účastníků
- při nasazování všech skupin bude přihlíženo ke konečným výsledkům soutěží dospělých v ročníku 2014/15 a bude pokud možno respektovat co nejekonomičtější rozložení jednotlivých skupin soutěže

8. Hrací doba

- a) finále bude hráno na 2 x 30 minut
- b) všechna předkola, základní kola, osmifinále, čtvrtfinále a semifinále budou hrána minimálně na 2 x 15 minut (podle počtu účastníků lze upravit i na hrací dobu delší).

9. Úhrada

- a) družstva startují na vlastní náklady a nebezpečí. Ve všech kolech mimo finále uhradí pořadateli (nebo pořádajícímu oddílu) v den konání vklad, jehož výši určuje pořadatel na základě skutečných nákladů na akci. Výše vkladu nesmí pro kola hraná na venkovních hřištích přesáhnout 500,- Kč na jedno zúčastněné družstvo, pro kola hraná v halách 2.000,- Kč na jedno družstvo.
- b) veškeré náklady na pořádání jednotlivých kol (s výjimkou finále) včetně náhrad a odměn ředitele a rozhodčích hradí pořadatel z vybraných vkladů
- c) způsob úhrady nákladů na finále bude stanoven ve smlouvě s pořadatelem finále 42. r. Českého poháru dospělých, případně usnesením VV SNH
- d) náhrady cestovních nákladů rozhodčím na všechna kola budou za stejných podmínek jako v ligových soutěžích (dle FŘ SNH)

10. Rozhodčí

- rozhodčí pro jednotlivá kola (s výjimkou finále) deleguje úsek rozhodčích pořádající OSK, přičemž na osmifinále je povinen delegovat rozhodčí minimálně s kvalifikací 2. třídy a na čtvrtfinále a semifinále rozhodčí s platnou licencí pro ligové soutěže na daný soutěžní ročník
- delegaci rozhodčích oznámí příslušné ÚR OSK ústřední KR SNH minimálně 14 dnů před konání daného kola
- na finále deleguje rozhodčí KR SNH

11. Povinnosti pořadatele

- a) pořadatel zašle nejpozději 7 dnů před konáním příslušného kola všem účastníkům organizační pokyny k dané akci
- b) pořadatel v případě písemného požadavku účastníků předloží spojení na zajištění stravy a noclehů, kde bude jméno a telefonní spojení na doporučená místa včetně nabídnutých cen za lůžko a den pro jednoho účastníka
- c) zajistí na den konání akce zdravotnickou službu
- d) zajistí občerstvení na hřišti či v hale po celou dobu konání akce
- e) připraví předem zápisy o utkání s nadepsaným záhlavím
- f) zajistí na den konání akce Soutěžní řád, Disciplinární řád včetně příloh, Pravidla NH, příjmové doklady (pro příjem za případné námitky), základní propozice soutěže a zpravodaje ČP
- g) instaluje na hřišti či v hale pořad utkání, doplňuje tabulku a zajistí uzamykatelné šatny pro družstva a rozhodčí včetně sociálních zařízení a místo pro řídicí komisi
- h) hlásí po skončení akce ve spolupráci s ředitelem výsledky zpravodajci SNH

12. Povinnosti ředitele akce

- a) ředitel je povinen řídit průběh akce, plnit úkoly ředitele akce a společně s řídicí komisí rozhodovat v duchu pravidel NH, řádů SNH a ustanovení těchto propozic
- b) do 5 dnů po ukončení akce zaslat na adresu SNH uvedenou v zápatí úvodní strany těchto propozic písemné materiály z akce (zápisy o utkání atd.)
- c) do 5 dnů po ukončení akce zaslat na elektronickou adresu SNH hodnocení akce včetně zpracovaných tabulek, přehledu střelců, udělených karet a disciplinárních trestů atd.

13. Povinnosti OSK

- OSK upraví hrací termíny svých oblastních přeborů dospělých tak, aby nezasahovaly do vypsaných hracích termínů Českého poháru

B. Technická ustanovení

1. Předpis

- hraje se dle ustanovení těchto propozic, jejich příloh a doplňků zveřejňovaných ve zpravodajích 42. ročníku Českého poháru dospělých. Není-li uvedeno jinak, platí v plném rozsahu Pravidla, Soutěžní a Disciplinární řád SNH včetně příloh.

2. Hrací systém

- všechna kola se hrají turnajovým způsobem, v jednotlivých skupinách se hraje systémem každý s každým jednokolově

a) muži

- předkolo - bude sehráno mezi účastníky z nižších soutěží (dle čl. A/5/c) v případě, že jejich počet neumožní jejich zařazení do základních kol
- hrací systém určí STK SNH podle počtu účastníků předkola
- základní kolo - čtyři skupiny po čtyřech, pěti či šesti účastnících dle územní příslušnosti (2 x ZČ+SČ+StČ, 2 x VČ+SM+JM), ve kterých se utkají postupující z případných předkol (nebo přímo nasazené celky z OP) a dvanáct nejhůře umístěných účastníků 2. ligy ročníku 2015/2016 (podle umístění ve vrcholných soutěžích předchozího ročníku)
- z každé skupiny postupují do dalšího kola první dvě družstva v konečné tabulce
- při nízkém počtu účastníků může být hrací systém upraven či základní kolo zrušeno
- osmifinále - čtyři skupiny po pěti či šesti účastnících, ve kterých se utkají postupující ze základního kola a dvanáct nejlepších účastníků 2. ligy ročníku 2015/2016 (podle umístění ve vrcholných soutěžích předchozího ročníku)
- v případě zrušení základního kola budou do osmifinále zařazeni všichni účastníci
- z každé skupiny postupují do dalšího kola první dvě družstva v konečné tabulce
- čtvrtfinále - čtyři skupiny po pěti účastnících, ve kterých se utkají postupující z osmifinále a účastníci 1. ligy soutěžního ročníku 2015/2016
- z každé skupiny postupují do dalšího kola první dvě družstva v konečné tabulce
- semifinále - dvě skupiny po čtyřech účastnících, ve kterých se utkají postupující ze čtvrtfinále
- z každé skupiny postupují do dalšího kola první dvě družstva v konečné tabulce
- finále - jedna skupina o čtyřech účastnících, ve které se utkají postupující ze semifinále

b) ženy

předkolo se nehraje

- základní kolo - bude sehráno mezi účastníky z nižších soutěží (dle čl. A/5/c) v případě, že jejich počet neumožní jejich zařazení do osmifinále
- hrací systém určí STK SNH podle počtu účastníků základního kola
- osmifinále - čtyři skupiny po čtyřech či pěti účastnících, ve kterých se utkají účastníci 2. ligy soutěžního ročníku 2015/2016 a postupující ze základního kola, případně ostatní účastníci dle čl. A/5/c, a to v případě, že jejich počet neumožní zařazení těchto účastníků do čtvrtfinálových kol
- hrací systém určí STK SNH podle počtu účastníků základního kola

- čtvrtfinále - čtyři skupiny po čtyřech, pěti či šesti účastnících, ve kterých se utkají všichni účastníci 1. ligy soutěžního ročníku 2015/2016 a postupující z osmifinále, případně účastníci 2. ligy soutěžního ročníku 2015/16
- semifinále - z každé skupiny postupují do dalšího kola první dvě družstva v konečné tabulce
- finále - dvě skupiny po čtyřech účastnících, ve kterých se utkají postupující ze čtvrtfinále
- finále - z každé skupiny postupují do dalšího kola první dvě družstva v konečné tabulce
- finále - jedna skupina o čtyřech účastnících, ve které se utkají postupující ze semifinále

3. Oprávnění ke startu

- mají hráči a hráčky s platnými registračními průkazy SNH za příslušný oddíl
- hráči nebo hráčky, kteří mají povoleno hostování do vyšší soutěže, mohou nastoupit za mateřský oddíl i za oddíl, ve kterém mají povoleno hostování do vyšší soutěže, ale v daném ročníku soutěže vždy jen za jeden z nich

4. Zápisy o utkání

- ve všech kolech s výjimkou finále se zápisy o utkání vyhotovují v jednom vydání
- ve finále se vyhotovují zápisy ve třech exemplářích (originál a dva průpisy), přičemž po vyplnění přední strany zápisu obdrží vedoucí jednotlivých družstev po jedné kopii

5. Soupisky

- soupisky se nevyhotovují, v rámci jednoho kola může každý hráč nastoupit pouze za jedno družstvo daného oddílu.

6. Disciplinární opatření

- ve všech kolech řeší disciplinární provinění řídicí komise podle Disciplinárního řádu SNH

7. Hlášení výsledků

- neprodleně po ukončení akce hlásí ředitel ve spolupráci s pořadatelem výsledky a konečné pořadí jednotlivých kol zpravodajci SNH:
Jana SLÁDEČKOVÁ – mobil: [605 064 699](tel:605064699); e-mail: janasladeckova@seznam.cz

8. Čekací doba

- je pro všechna herní kola zrušena

9. Námitky

- námitky musí být podány řediteli akce do 5 minut ústně a do 15 minut písemně (podepsané vedoucím a další osobou z družstva) po skončení utkání, proti němuž se námitky podávají
- námitky musí být při předání jejich písemného znění doloženy poplatkem 500,- Kč

10. Kontumace a pokuty

a) vyhlášení kontumačního výsledku v utkání má za následek udělení pořádkové pokuty:

1. ve výši 500,- Kč za každé utkání, které nebylo sehráno
2. ve výši 200,- Kč za každé utkání, které bylo sehráno nebo nebylo dohráno

b) při neúčasti družstva, která bude STK SNH písemně omluvena 14 dní před konáním příslušného kola, je oddíl povinen uhradit startovné (pořadatel akce) a pořádkovou pokutu (ve prospěch SNH) ve výši:

- | | |
|---|------------|
| 1. v předkole a v základním kole | 5.000,- Kč |
| 2. v osmifinále, čtvrtfinále a v semifinále | 7.000,- Kč |
| 3. ve finále | 9.000,- Kč |

c) při vyloučení družstva ze soutěže, nedostavení se družstva nebo neúčasti družstva, která bude STK SNH písemně omluvena později než 14 dní před konáním příslušného kola, je oddíl povinen uhradit startovné (pořadatel akce) a pořádkovou pokutu (ve prospěch SNH) ve výši:

- | | |
|---|-------------|
| 1. v předkole a v základním kole | 10.000,- Kč |
| 2. v osmifinále, čtvrtfinále a v semifinále | 11.000,- Kč |
| 3. ve finále | 12.000,- Kč |

d) v případě nedostavení se družstva na kolo poháru z důvodů katastrofy, hromadného onemocnění nebo havárie dopravního prostředku převážející družstvo, kdy není možno zajistit náhradníka je povinen tento oddíl zaplatit pořadatel vyhlášený vklad. V těchto výše uvedených případech postižený oddíl po zaplacení vkladu pořadatel nebude více trestán. Nutno vždy doložit protokolem policie či potvrzením od lékaře.

e) veškeré pořádkové pokuty je oddíl povinen uhradit dle ustanovení Soutěžního řádu SNH

11. Řídící komise

- řídící komise rozhoduje o disciplinárních otázkách ve smyslu platného SŘ a DŘ SNH a je složena z ředitele akce, zástupce pořadatele (nebo pořádajícího oddílu) a vedoucího rozhodčích

12. Ceny

- všichni účastníci finále obdrží upomínkový diplom o účasti a dále za umístění v jednotlivých kategoriích:

1. místo: Putovní pohár, který věnoval p. Augustin Bubník (muži)
Putovní pohár, který věnovala firma Victoria AG Art (ženy)
1. – 4. místo: upomínkové poháry

- držitel „Putovního poháru“ je povinen předat tuto trofej na SE SNH do Prahy nejpozději jeden měsíc před vyhlášeným datem konání dalšího finále Českého poháru.

13. Zdravotnické zabezpečení

Podle dosud platné - Směrnice ministerstva zdravotnictví České socialistické republiky ze dne 24. února 1981 o péči o zdraví při provádění tělesné výchovy, sportu a branné sportovní činnosti, opírající se o § 70 odst. 1 písm. c) zákona c. 20/1966 Sb., o péči o zdraví lidu je podle § 10a) povinen každý účastník tělovýchovných a sportovních akcí prokázat svou zdravotní způsobilost předložením lékařského posudku; lékařský posudek o zdravotní způsobilosti nesmí být starší než 12 měsíců. Dále pak podle § 10b) jsou organizátoři, rozhodčí, trenéři, cvičitelé, instruktoři a ostatní pracovníci při zabezpečování účasti na sportovních akcích povinni kontrolovat, zda sportovci zúčastňující se sportovních akcí mají posudek o zdravotní způsobilosti.

14. Dopingová kontrola

- řídicí orgán může v průběhu soutěže provádět dopingovou kontrolu, při které musí být všechny oddíly, hráči i rozhodčí všestranně nápomocni.

15. Výklad

Výklad těchto propozic je plně v kompetenci VV SNH.

Schváleno VV SNH dne 6. 6. 2015



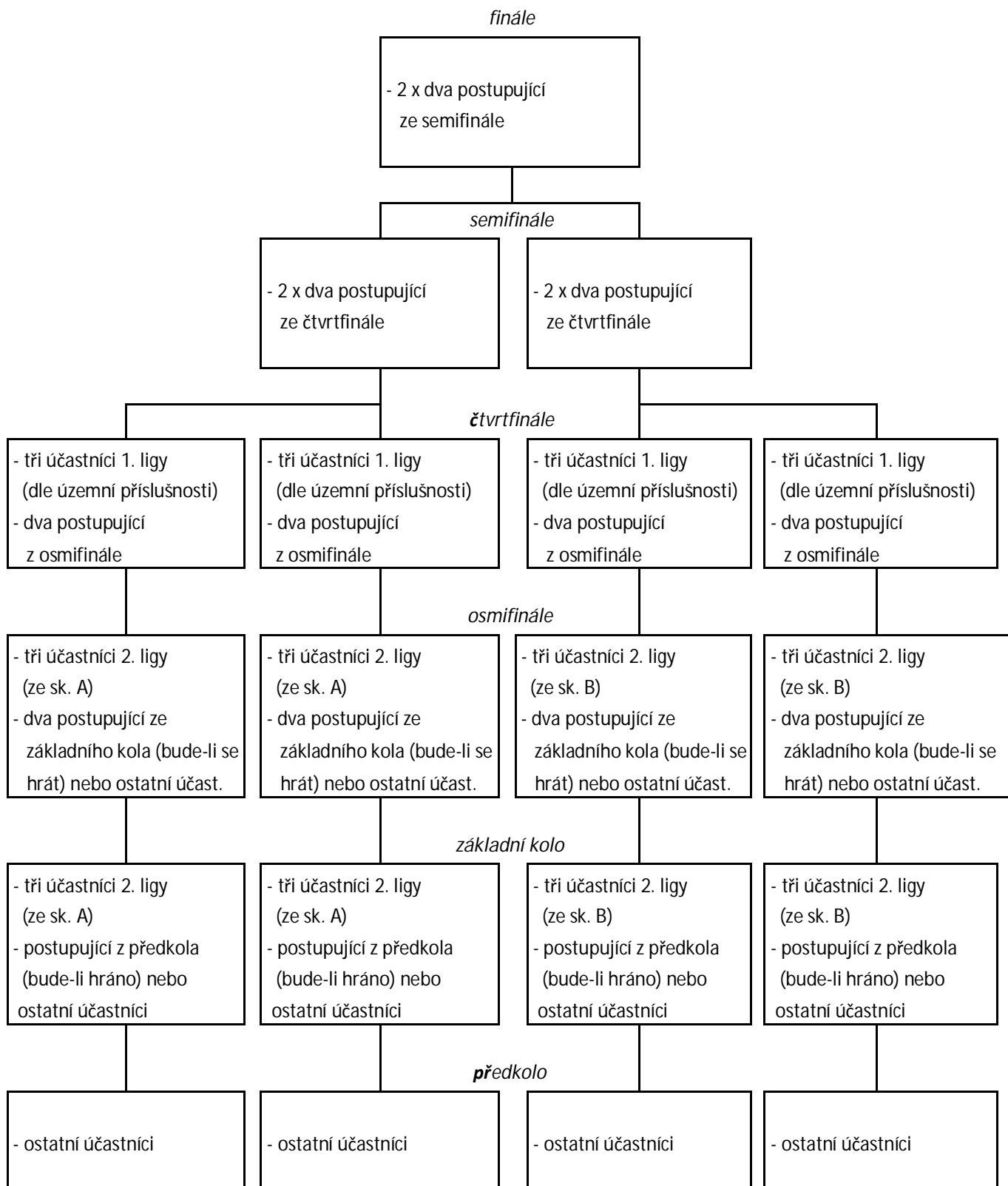
Karel Schwarzer v.r.
předseda STK SNH

Jiří Ceditlo v.r.
předseda SNH

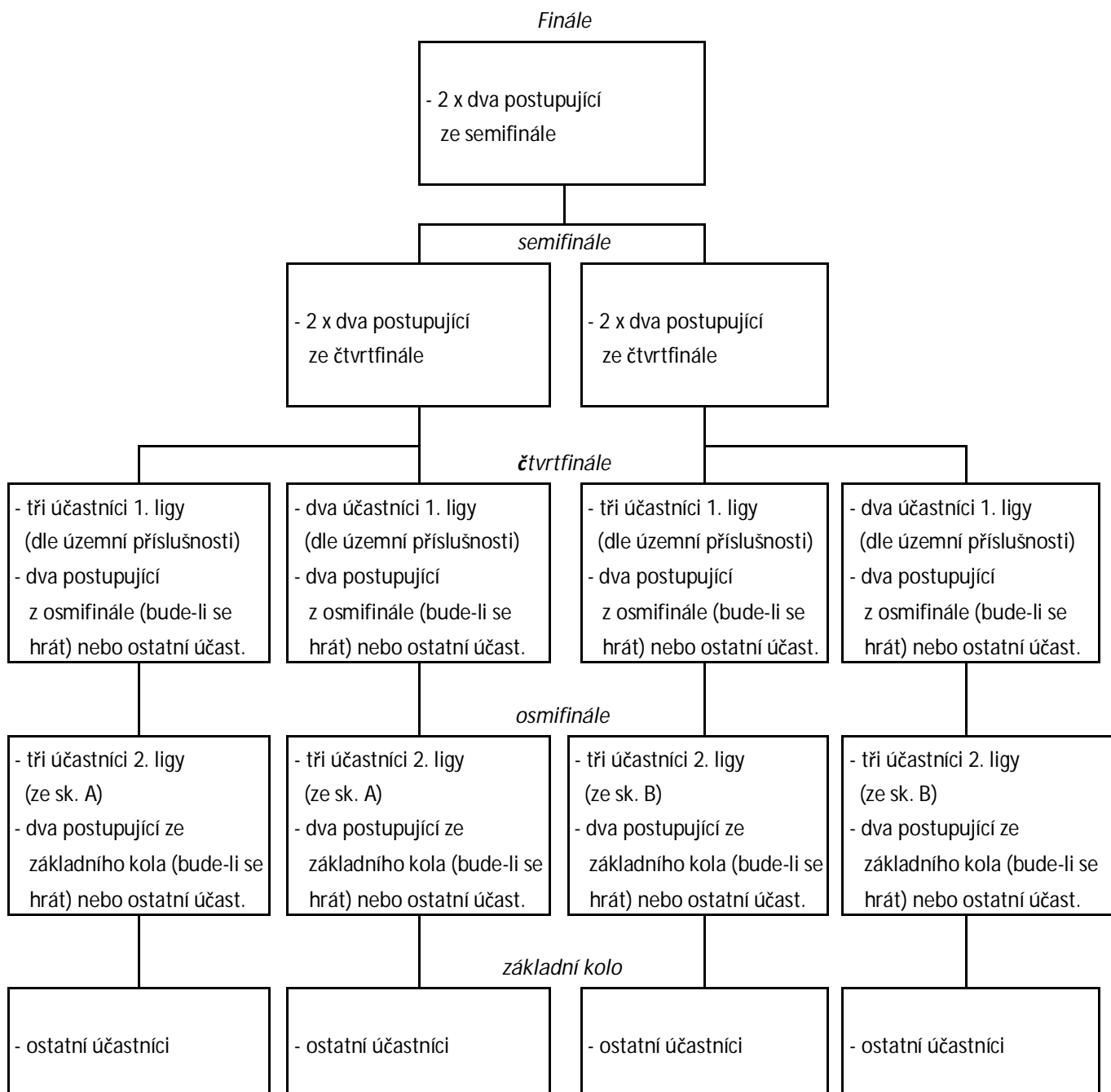
Petr Holý v.r.
sekretář SNH

Přílohy:

- 1. Nasazení soutěže*
- 2. Přihláška do soutěže*

Příloha č. 1 – Nasazení soutěže**MUŽI**

ŽENY





Svaz národní házené

SPORTOVNĚ - TECHNICKÁ KOMISE

ZÁVAZNÁ HERNÍ PŘIHLÁŠKA

do 42. ročníku Českého poháru dospělých

Oddíl národní házené: _____
(čitelný a úplný název oddílu)

p ř i h l a š u j e
do 42. ročníku Českého poháru dospělých

..... družstvo(a) mužů

..... družstvo(a) žen

a zavazuje se, že bude řádně plnit povinnosti vyplývající z účasti v 42. r. Českého poháru dle propozic této soutěže a zajistí účast výše uvedeného družstva (uvedených družstev) po stránce materiální i ekonomické.

Organizační pracovník oddílu:

Celé jméno: _____ Adresa: _____

_____ PSČ: _____

Telefon (mobil): _____ e-mail: _____

Poznámka:

V _____ dne _____

razítko a podpis oddílu NH

razítko a podpis právního subjektu oddílu NH

!!! TERMÍN PRO PODÁNÍ PŘIHLÁŠKY JE 31. 7. 2015 !!!

Na základě ustanovení Propozic 42. ročníku Českého poháru dospělých čl. A/6 družstva, která mají účast povinnou (tzn. účastníci vrcholných soutěží 2015/16), přihlášku NEPODÁVAJÍ!